

KURUMSAL
GELİŞİM ve
PLANLAMA
BÜLTENİ

Sayı: 2024/1

İçerik

Sunuş

2

Araştırma Üniversitesi ve Akreditasyon Etiketimiz

3

Yükseköğretim Alanına Giren Yeni Kavramlar Birim Yönetimlerindeki Görev Dağılımını Etkileyecek mi?

4

Eğitim-Öğretim

5

Araştırma

11

Kurumsal Kapasite ve Kurum Kültürü

18

Toplumsal Hizmet

21

Uluslararasılaşmak

28

Stratejik Plan Kültürü ve Geleneği Olan Üniversite: KTÜ

30

KTÜ Senatosu Öne Çıkan Kararlar (2023)

37

Hakkımızda

38



SUNUŞ

Karadeniz Teknik Üniversitesi'nin kurumsal gelişimi, rekabet gücünün artırılması, kaynaklarının etkin ve verimli kullanılması, stratejik hedeflerine ulaşabilmesi, kalite güvence sisteminin yönetilmesi, araştırma üniversitesi statüsünün sürdürülmesi, gerek birimleri gerekse dış paydaşları ile arasındaki iletişimin geliştirilmesi ve karar alma süreçlerinde kullanılması noktasında gereken bilginin üretilmesi, yönetilmesi ve paylaşılmasını sağlamak amacı ile 2013 yılından bu yana faaliyetlerini sürdüren Kurumsal Gelişim ve Planlama Koordinatörlüğü (KGPK) kamuoyunu bilgilendirme ve hesap verebilirliği ilkesel olarak benimsemiştir. Bu bağlamda hazırlanan Kurumsal Gelişim ve Planlama Bülteni, Üniversitemiz ile ilgili gelişmeleri kamuoyuna aktaracaktır. İçeriği, stratejik planımızdaki amaç ve hedefleri kapsayan konulardan oluşan bültenin tüm iç ve dış paydaşlarımıza faydalı olmasını diler, hazırlanmasında emeği geçen KGPK çalışanlarına teşekkür ederim.

Prof. Dr. Hamdullah ÇUVALCI
Rektör

Hem Araştırma Üniversitesi Hem de Kurumsal Tam Akreditasyon Belgesi Olan "Sekiz" Üniversiteden Biriyiz

Ege

Erciyes

Gazi

Hacettepe

İTÜ

KTÜ

ODTÜ

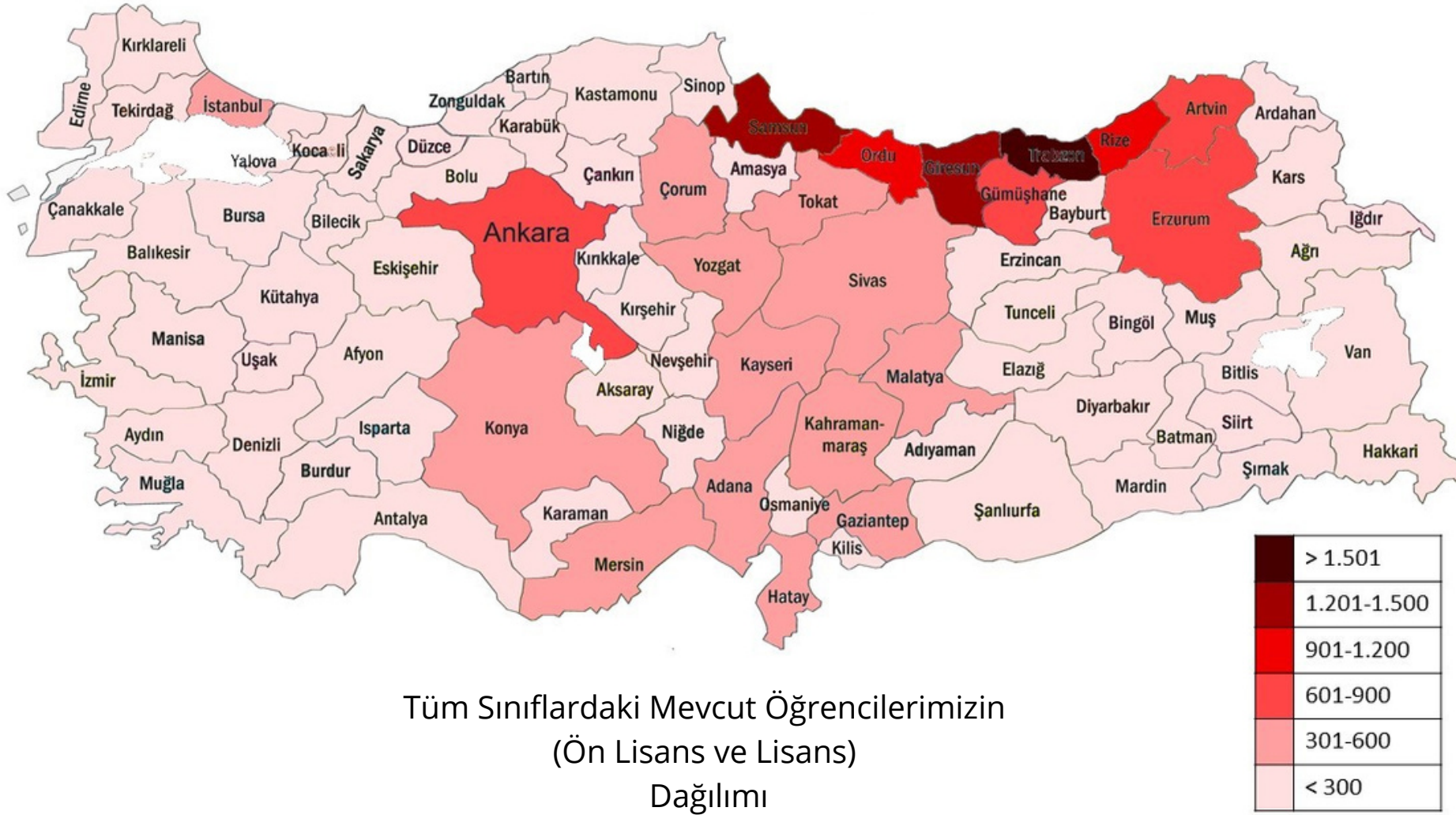
Yıldız
Teknik



Yükseköğretim Alanına Giren Yeni Kavramlar Birim Yönetimlerindeki Görev Dağılımını Etkileyecek mi?

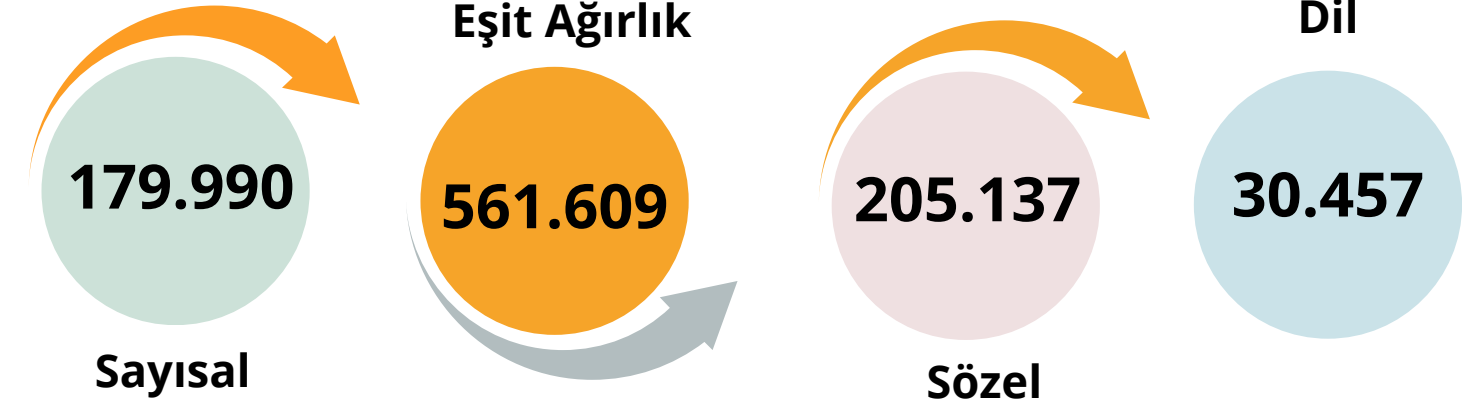
Birim yönetimlerinde yıllardır alışık olduğumuz görev dağılımının günümüz kavramlarını karşılamakta zorlandığını gözlemlemek hiç zor değil. Eğitimden sorumlu dekan yardımcısı ile tahakkuk ve bütçeden sorumlu dekan yardımcısı şeklindeki görev dağılımlarına 2016 yılında Yükseköğretimde başlatılan Kalite Güvence Sistemi uygulamaları yeni sorumluluk alanlarının eklenmesine zemin hazırladı. Kalite Güvence Sisteminin birim yöneticilerine ve yardımcılara getirdiği bu sorumluluklara örnekler;

- Stratejik plan göstergelerinden sorumlu
- Kalite ve Akreditasyon süreçlerinden sorumlu
- Kişisel verilerin korunmasından sorumlu
- Laboratuvar altyapısından sorumlu
- Sosyal sorumluluk projelerinden sorumlu
- Uluslararası tanınırlıktan sorumlu
- Kamu ve Özel sektör ile iletişimden sorumlu
- Açık erişimden sorumlu
- Eğitimcilerin eğitiminden sorumlu
- Öğrenci yarışmalarından/projelerinden sorumlu
- Mezunlarla iletişimden sorumlu
- Web sayfasından sorumlu ve sosyal medyadan sorumlu
- Geri bildirim mekanizmalarından sorumlu
- İş sağlığı ve güvenliğinden sorumlu
- Engelsiz birim faaliyetlerinden sorumlu
- Sıfır atık, yeşil kampüs ve çevrecilik faaliyetlerinden sorumlu



2023 Yükseköğretim Kurumları Sınavı (YKS) sonucuna göre KTÜ'yü tercih eden öğrencilerimizin %31'i Trabzon, %10'u İstanbul, %5,5'u Ankara ve %4,3'ü Samsun'dan geliyor.

2023 YKS ile KTÜ'ye yerleşen öğrencilerin başarı sırası ortalamaları;



2023 YKS Sonuçlarına Göre
1. Tercih İle KTÜ'yü Kazanma Oranı

- Lisans %16,69
- Ön Lisans %29,89

**81 İLİMİZİN
KÜLTÜRÜ
HER YIL
KTÜ'YE
TAŞINIYOR**

Öğrenci Merkezli Eğitim İçin Yeni Bir Adım: Ö-MER Öğretme ve Öğrenme Merkezi

Öğretme ve Öğrenme Merkezi (Ö-MER), eğitim kalitemizi artırmaya katkı sağlayacak yeni gelişim fırsatları ve kaynakları sunarak öğrencilerimizi eğitimde daha da merkeze almamızı sağlayacaktır.

Öğrenci merkezli eğitim için atmış olduğumuz yeni adım Öğretme ve Öğrenme Merkezi'nin kurulmasıdır. Merkez, yenilikçi ve sürdürülebilir öğretim becerilerini kazanmak ve geliştirmek isteyen öğretim elemanlarımıza destek hizmetleri sunacak öte yandan öğrencilerimizin de (ön lisans, lisans ve lisansüstü) akademik gelişimlerinin yanı sıra psikolojik ve sosyal gelişimlerini desteklemek amacıyla faaliyetler yürütecektir.

Akademik oryantasyon, yenilikçi öğretim paylaşımları, teknoloji mentörlüğü, sosyal transkript, akademik akran desteği, eğitim ödülleri, ders izlenceleri, öğretim gözlemi, öğrenci oryantasyonları, eğitimcilerin eğitimi Ö-MER'in yürüteceği faaliyetler arasında yer alacaktır.

Dersin öğrenme kazanımlarının gerçekleştirilmesi için öğretim ve öğrenme süreçlerinde öğrencilerin yaparak ve yaşayarak öğrenmesini sağlayan yaklaşımları, yöntem-teknikleri ve öğretim teknolojilerini kullanarak aktif öğrenme uygulamalarının gerçekleştirilmesi üniversitemizin eğitimdeki kalite güvence mekanizmalarımızdan biridir. Bu kapsamda eğitim-öğretim politikamızda da yer aldığı gibi öğrenci merkezli eğitime önem vermekteyiz.

**“ ÖĞRENCİ
MERKEZLİ EĞİTİM
POLİTİKAMIZI, YENİ
KURDUĞUMUZ
ÖĞRETME VE
ÖĞRENME MERKEZİ
İLE
DESTEKLEYECEĞİZ ”**



Öğrencilerimizin Önceki Öğrenmeleri Artık Tanınıyor

Önceki öğrenmelerin tanınması konusunda çeşitliliğimizi ve kapsayıcılığımızı artırmamız, gerek öğrencilerimize gerekse iş gücü piyasasına katkılar sağlayacak. Önceki öğrenmelerin tanınması; öğrencilerimizin örgün, hayat boyu öğrenme veya serbest öğrenme yoluyla edinmiş oldukları öğrenme kazanımlarının resmi olarak tanınmasını ve belgelendirilmesini sağlamaktadır.

Bu tanıma, öğrencilerimize ve işverenlere çok sayıda fayda sağlayacaktır. Öğrencilerimiz açısından; mesleki gelişim ve iş gücü piyasasındaki hareketliliği artırması, eğitim tekrarı ve zaman israfını önlemesi, erken mezuniyet sağlaması, öğrenmenin maliyetini azaltması, öğrenmeyi teşvik etmesi, öğrencinin motivasyon ve öz güveninin artmasını sağlaması önceki öğrenmelerin tanınmasının getireceği faydalar arasında sayılabilir. İşverenler açısından bakıldığında ise; iş yerindeki beceri veya yeterlilik eksikliklerinin giderilmesine, çalışanların eğitim amacıyla iş yeri dışında geçireceği sürenin azaltılmasına ve böylece kaynakların daha verimli kullanılmasına katkı sağlayacaktır.

**ÖNCEKİ
ÖĞRENMELEİN
TANINMASI
ÖĞRENCİLERİMİZE
VE İŞ GÜCÜ
PİYASASINA
KATKILAR
SAĞLAYACAK**

Hedefimiz Öğrencilerimiz ile Birlikte Başarmak

Öğrenci Temsiliyeti Kalite Güvence Sistemimizin Önemli Bir Yapı Taşı

Üniversitemizin önemli toplumsal sorumluluklarından biri de toplum için demokratik kültürü geliştirmektir. Bu kapsamda, öğrencilerimizin kurumun yönetişimine katılması Karadeniz Teknik Üniversitesi Kalite Güvence Sistemi'nin önemli bir yapı taşıdır. KTÜ'nün yönetim anlayışında; öğrenci temsiliyeti ve bu temsiliyeti Rektörlük, Fakülte, Bölüm düzeyinde işletmek önceliklidir. KTÜ Öğrenci Kalite Komisyonu KTÜ Kalite Güvence Sistemi ile öğrenci temsiliyeti güvence altına alınmıştır.

Tüm Fakülte, Enstitü ve Meslek Yüksekokullarının birer temsilcisinden oluşan KTÜ Öğrenci Kalite Komisyonu'ndan sonra şimdi de KTÜ Öğrenci Kalite Topluluğu kurulmuştur. Tüm bu mekanizmalar öğrencilerimizin gerek üst yönetimin gerekse eğitim aldıkları akademik birim yönetimlerinin vereceği kararları etkileyebilme kabiliyetlerinin geliştirilmesine ve kalite kültürünün, kurum içerisinde içselleştirilmesine katkı sağlamaktadır.



KTÜ Öğrenci Kalite Komisyonu

|| ÜNİVERSİTE SEÇMELİ DERS HAVUZU KÜLTÜREL DERİNLİK KAZANDIRIRKEN FARKLI DİSİPLİNLERİ DE TANIMA FIRSATI SUNUYOR ||

2023'de Üniversite Seçmeli Ders Havuzundan 4.975 Öğrenci Ders Aldı

Öğrencilerin kendi bölümleri dışından da seçmeli ders olarak farklı disiplinleri tanımalarına imkân sunmak, mesleki ve kişisel gelişimlerine destek olmak amacı ile oluşturulan Üniversite Seçmeli Ders Havuzunda hâlen Bilim Tarihi, Meslek Etiği, Genel Sosyoloji, Kişisel Verilerin Korunması, Proje Yönetimi, Kariyer Planlama, Teknoloji Bağımlılığı ve İş Sağlığı ve Güvenliği dersleri yer almaktadır.

Üniversite seçmeli ders havuzundan 2020 yılında 893, 2021 yılında 3 bin 651, 2022 yılında 5 bin 236 öğrenci ve 2023 yılında ise 4 bin 975 öğrenci ders seçimi yaptı.



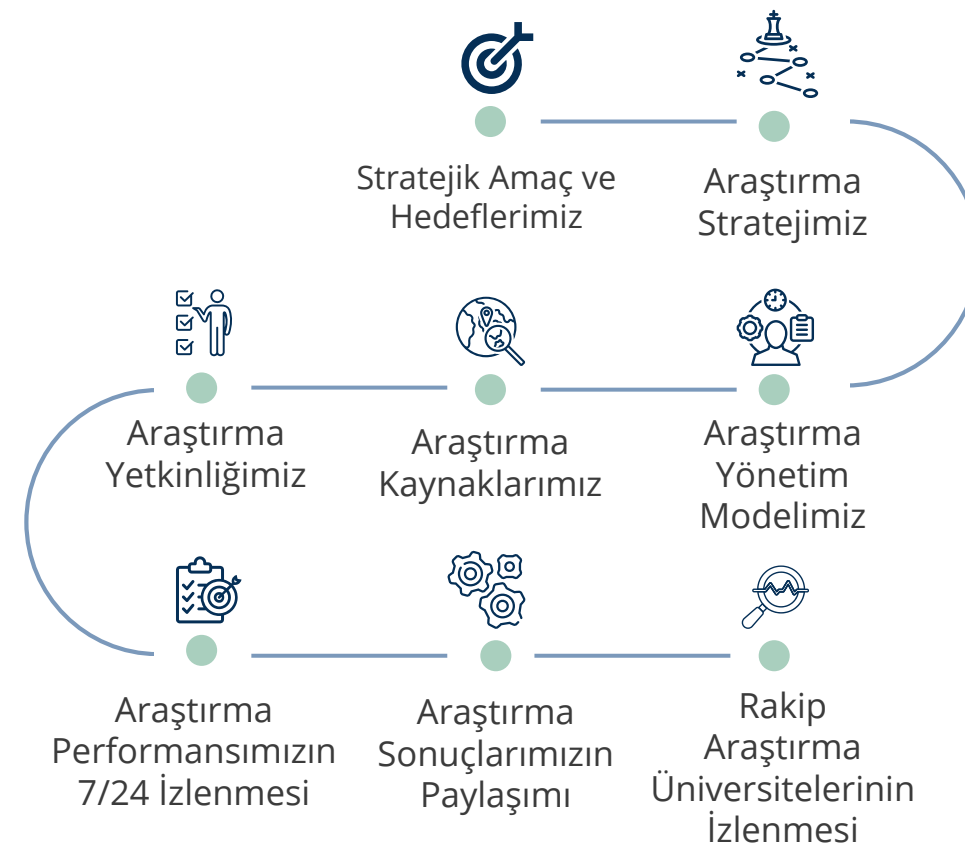
Nitelikli İnsan Kaynağının Geliştirilmesine Sektör Temsilcileri Katkı Veriyor

Eğitim-öğretimde kaliteyi geliştirerek değişime ve gelişime açık öğrenciler yetiştirmek ve mezun etmek amacıyla olan KTÜ, sektör temsilcilerinin derslere katılarak o haftaki dersi anlatmasını teşvik ediyor. Bu kapsamda 2021 yılında 36 derse sektör temsilcileri katılırken bu sayı 2022 yılında 89, 2023 yılında ise 91 ders olarak gerçekleşmiştir.

Sağlık, fen, mühendislik ve sosyal bilimler alanlarındaki ön lisans ve lisans derslerine katılan kamu ve özel sektör temsilcileri öğrencilere bilgi ve deneyimlerini aktarmanın yanında sektörün problemleri ve yürütmekte oldukları projeler hakkında bilgilendirme yapmışlardır.

YÖK tarafından "Yükseköğretimde Misyon Farklılaşması ve İhtisaslaşma Projesi" kapsamında yürütülen 'Araştırma Odaklı Misyon Farklılaşması Programı'nda yer alan üniversitelerin performanslarının değerlendirildiği "Araştırma Üniversiteleri Performans İzleme Endeksi" sonuçları açıklandı. 13 Aralık 2021 tarihinde 20. sırada yer alarak Araştırma Üniversitesi etiketi almaya hak kazanan üniversitemiz ilk performans değerlendirme yılı sonunda bir basamak yükseldi. Araştırma üniversiteleri arasında toplamda 20,23 performans puanı ile giren KTÜ, ilk yılın sonunda puanını 28,86'ya yükseltti ve 19. sıradaki yerini korudu.

ARAŞTIRMA ÜNİVERSİTESİ YOL HARİTAMIZ



ARAŞTIRMA
ÜNİVERSİTELERİ
LİGİNDE
ÜÇ YILIMIZI
TAMAMLADIK

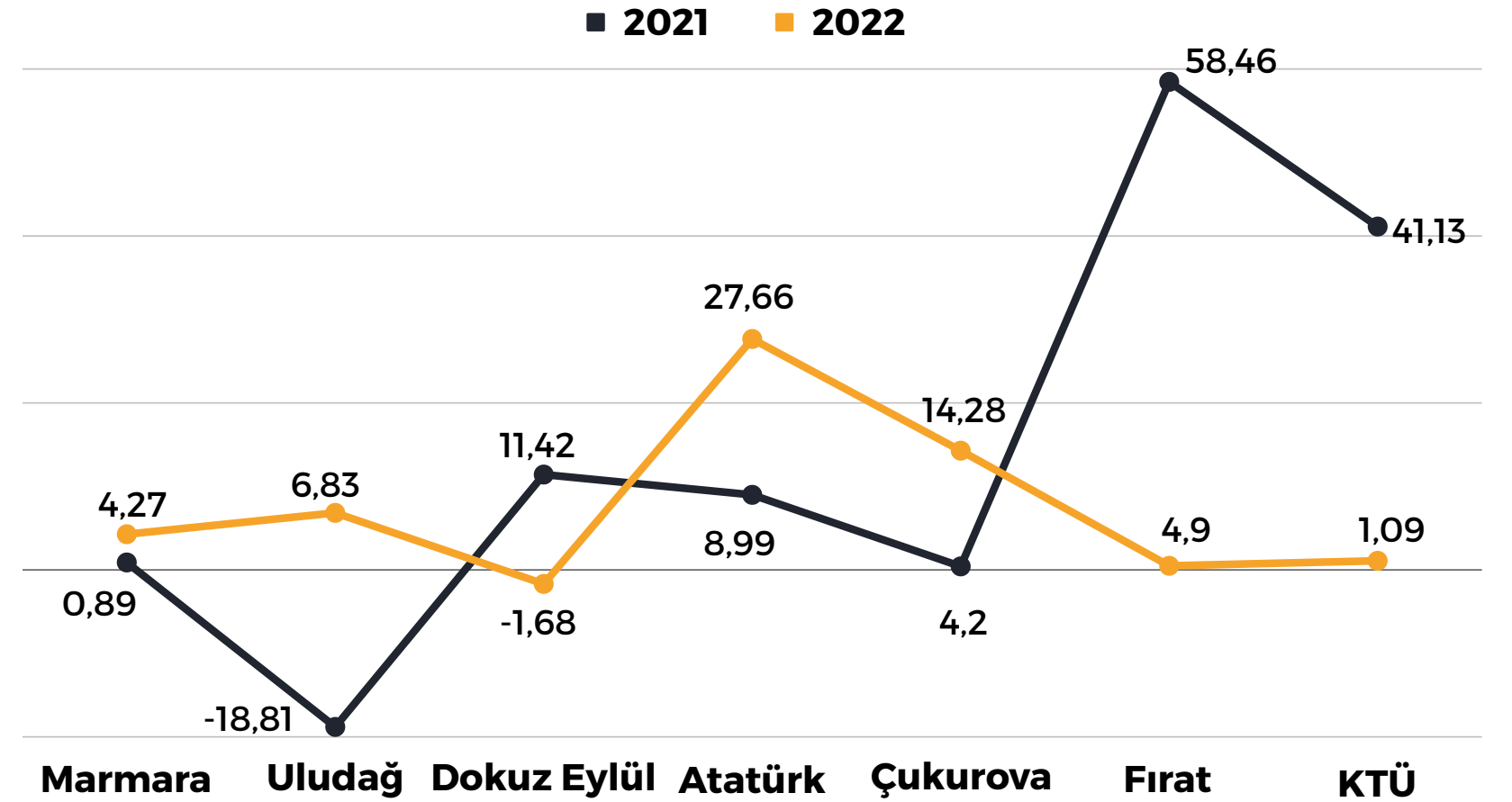
Araştırma Üniversiteleri Liginde Güçlü ve Gelişmeye Açık Yönlerimiz

Araştırma Üniversitesi Göstergesi	20 Araştırma Üniversitesi Arasında KTÜ'nün Sırası (2022)	Araştırma Üniversitesi Göstergesi	20 Araştırma Üniversitesi Arasında KTÜ'nün Sırası (2022)	Araştırma Üniversitesi Göstergesi	20 Araştırma Üniversitesi Arasında KTÜ'nün Sırası (2022)
Faydalı Model ve Tasarım Belge Sayısı	7.	Doktora Öğrenci Sayısı	16.	Sanayi İş Birlikli Yayın Oranı	19.
Uluslararası Öğrenci Oranı	11.	Dolaşım (Akademisyen+Öğrenci)	17.	Uluslararası İş Birlikli Yayın Oranı	20.
Akredite Program Sayısı	12.	Yayın Sayısı	17.	Üniversite-Üniversite İş Birlikli Yayın Oranı	20.
Ulusal Patent Belge Sayısı	13.	Yabancı Öğretim Üyesi Oranı	19.	Ulusal Proje Sayısı	20.
TÜBİTAK 1004 Proje Fon Tutarı	14.	Atıf Sayısı	19.		

2022 Yılı

ÜNİVERSİTE	SIRA	Toplam [%100]	Kapasite [%40]	Kalite [%40]	İşbirliği [%20]
ORTA DOĞU TEKNİK ÜNİVERSİTESİ	1	82,27	33,87	30,62	17,78
İSTANBUL TEKNİK ÜNİVERSİTESİ	2	74,13	31,04	28,29	14,80
BOĞAZİÇİ ÜNİVERSİTESİ	3	61,93	20,87	28,62	12,44
İZMİR YÜKSEK TEKNOLOJİSİ ENSTİTÜSÜ	4	59,27	25,23	19,64	14,40
YILDIZ TEKNİK ÜNİVERSİTESİ	5	56,60	25,38	19,58	11,64
İSTANBUL ÜNİVERSİTESİ	6	53,79	24,42	21,51	7,86
HACETTEPE ÜNİVERSİTESİ	7	50,68	23,83	19,14	7,71
ERCİYES ÜNİVERSİTESİ	8	49,61	17,79	22,33	9,49
GEBZE TEKNİK ÜNİVERSİTESİ	9	48,73	17,40	19,06	12,27
ANKARA ÜNİVERSİTESİ	10	48,28	20,10	17,31	10,87
İSTANBUL ÜNİVERSİTESİ-CERRAHPAŞA	11	43,81	22,32	12,24	9,25
EGE ÜNİVERSİTESİ	12	41,83	20,96	11,92	8,95
GAZİ ÜNİVERSİTESİ	13	40,07	20,61	11,76	7,70
ATATÜRK ÜNİVERSİTESİ	14	39,00	14,78	19,76	4,46
FIRAT ÜNİVERSİTESİ	15	38,53	13,66	19,32	5,55
MARMARA ÜNİVERSİTESİ	16	34,44	13,95	11,38	9,11
ÇUKUROVA ÜNİVERSİTESİ	17	32,90	14,22	11,46	7,22
DOKUZ EYLÜL ÜNİVERSİTESİ	18	31,55	12,73	11,08	7,74
KARADENİZ TEKNİK ÜNİVERSİTESİ	19	28,86	11,96	12,46	4,44
BURSA ULUDAĞ ÜNİVERSİTESİ	20	27,99	7,86	10,23	9,90

Araştırma Üniversiteleri A3 Grubu Performansı 2021-2022 Yılı Puan Artış Yüzdeleri



Araştırma Üniversitesi Puanımız

Giriş Puanımız : 20,23 / 100
 2021 Yılı Puanımız: 28,55 / 100
 2022 Yılı Puanımız: 28,86 / 100
 2023 Yılı Puanımız: Henüz açıklanmadı



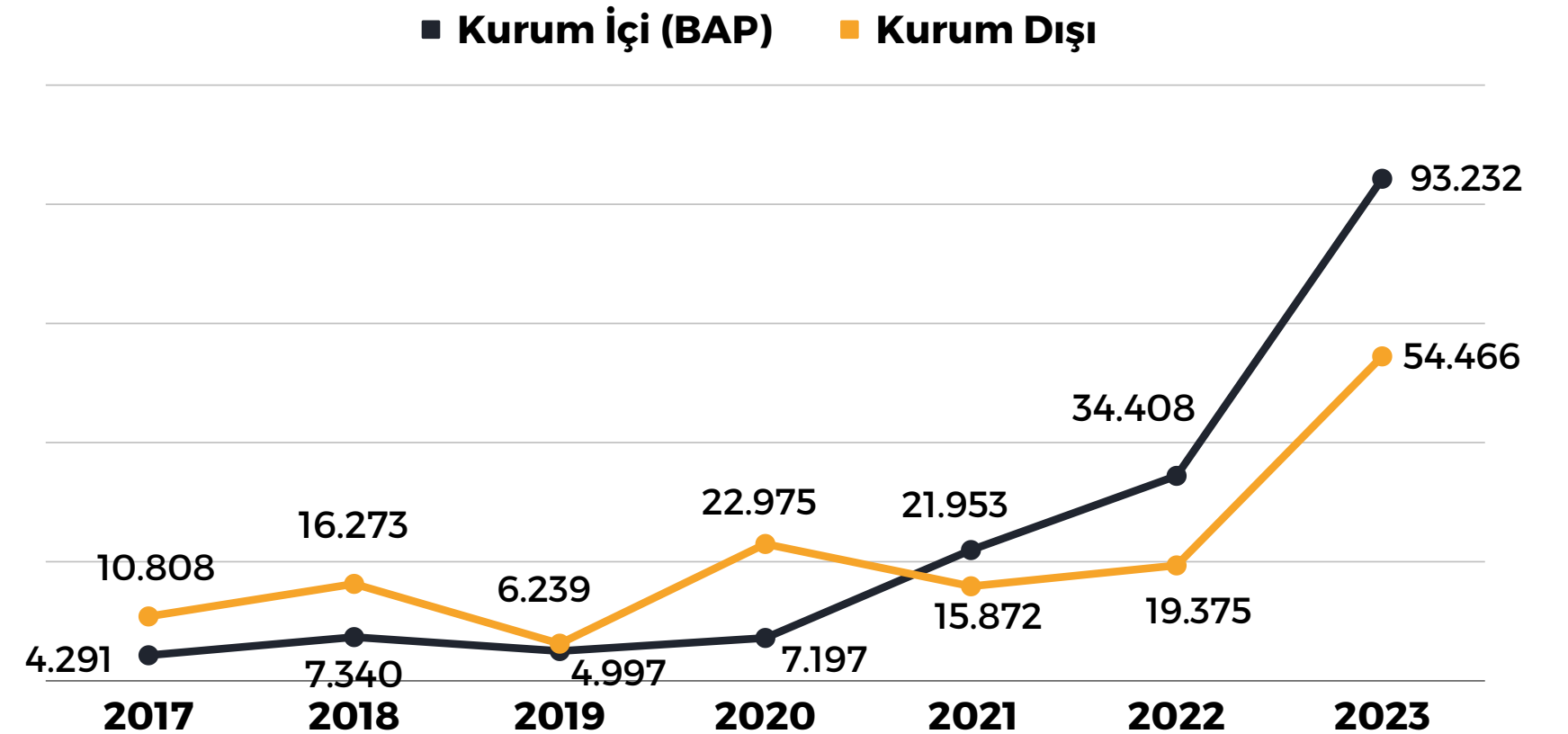
Akademisyenlerimizin Proje Fikirlerini Kurum İçi Kaynaklarımızla Destekliyoruz

Kurum içi kaynak çeşitliliği ve yeterliliği izlenmekte ve iyileştirilmektedir. Üniversitemizde göreve yeni başlayanlar araştırmacılarımıza araştırmacı oryantasyon programı uygulanmakta olup bu programlarda tüm kurum içi bilimsel araştırma projeleri destek türleri tanıtılmaktadır.

Araştırma potansiyelini geliştirmek üzere proje, konferans katılımı, seyahat, kişisel fonlar, motivasyonu arttırmak üzere ödül ve rekabeti yükseltme kriterleri bulunmaktadır. Öte yandan üniversite içi kaynaklarımızın yıllar içindeki değişimi; bu imkânların etkinliği, yeterliliği, gelişime açık yönleri ve beklentileri karşılama düzeyi değerlendirilmektedir.

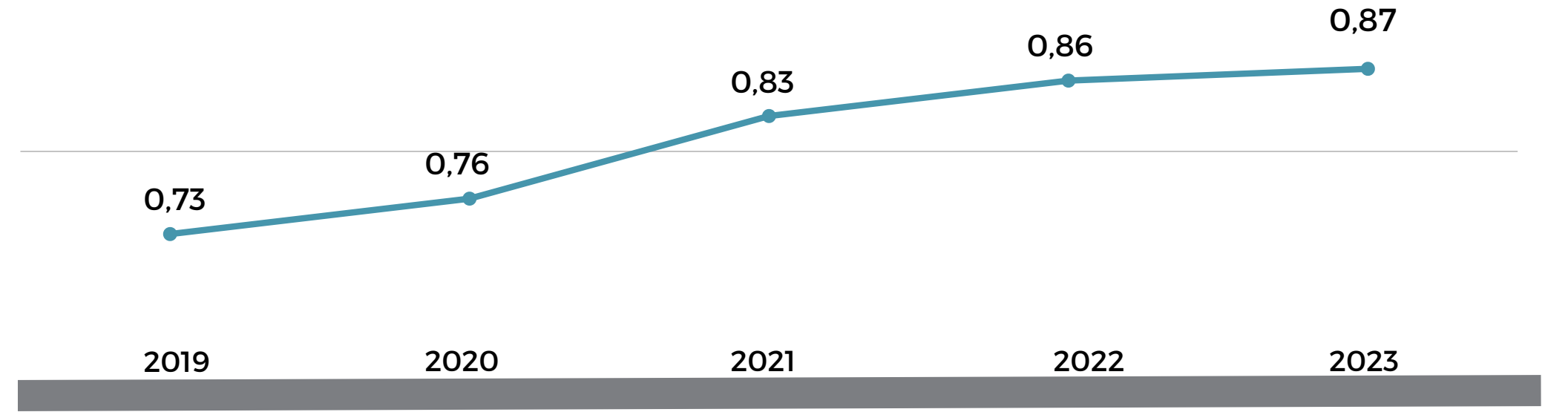
Misyonumuz ve stratejik hedeflerimizle uyumlu olarak kurum dışı fonların üniversitemize kazandırılması desteklenmektedir. Üniversitemiz araştırma yönetim modelinde bu destekleri sunacak olan birimlerimiz ile birlikte ortam sağlayıcı, düzenleyici ve performans izleyen birimlerimiz de tanımlanmıştır.

Kurum İçi ve Kurum Dışı Proje Fon Miktarı (milyon TL)

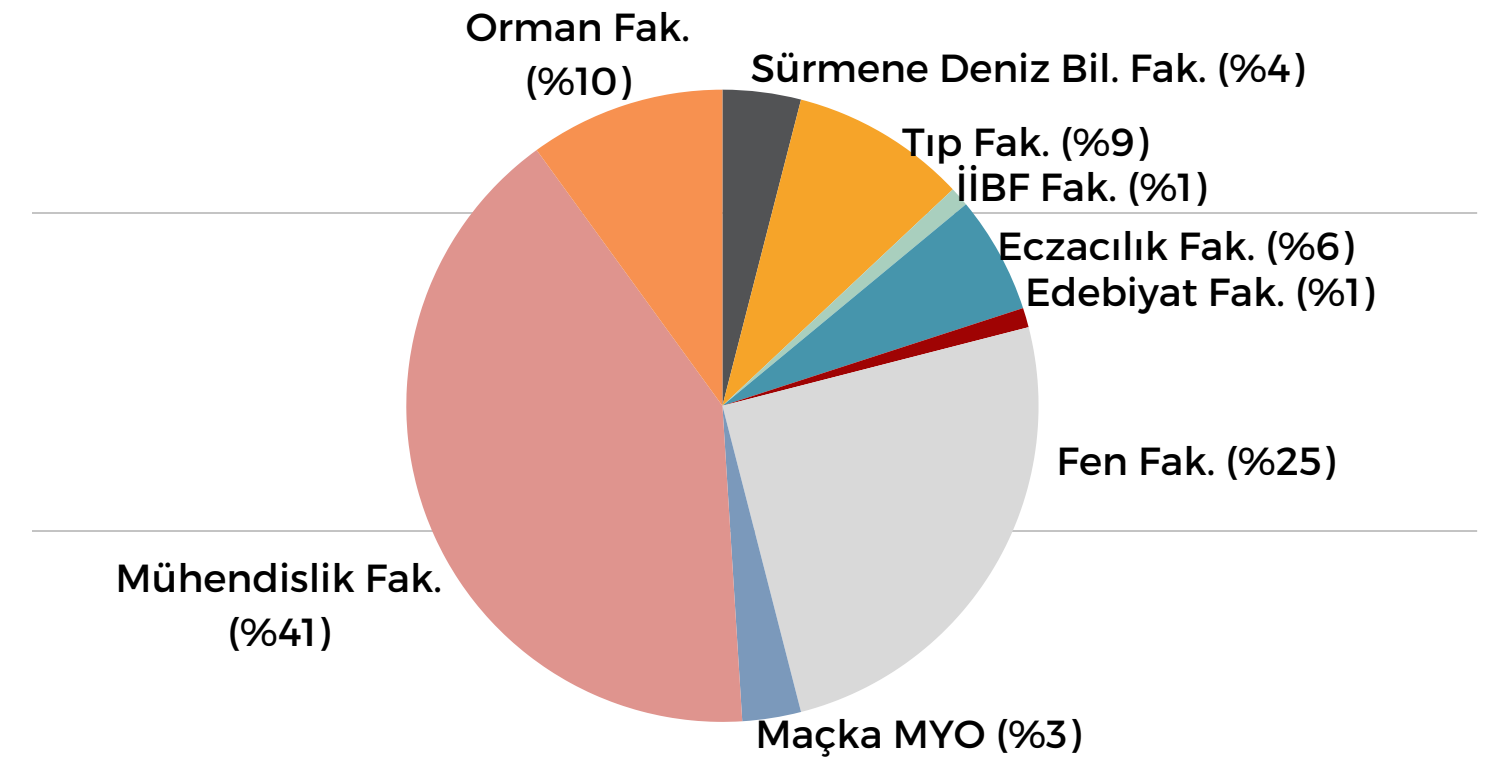


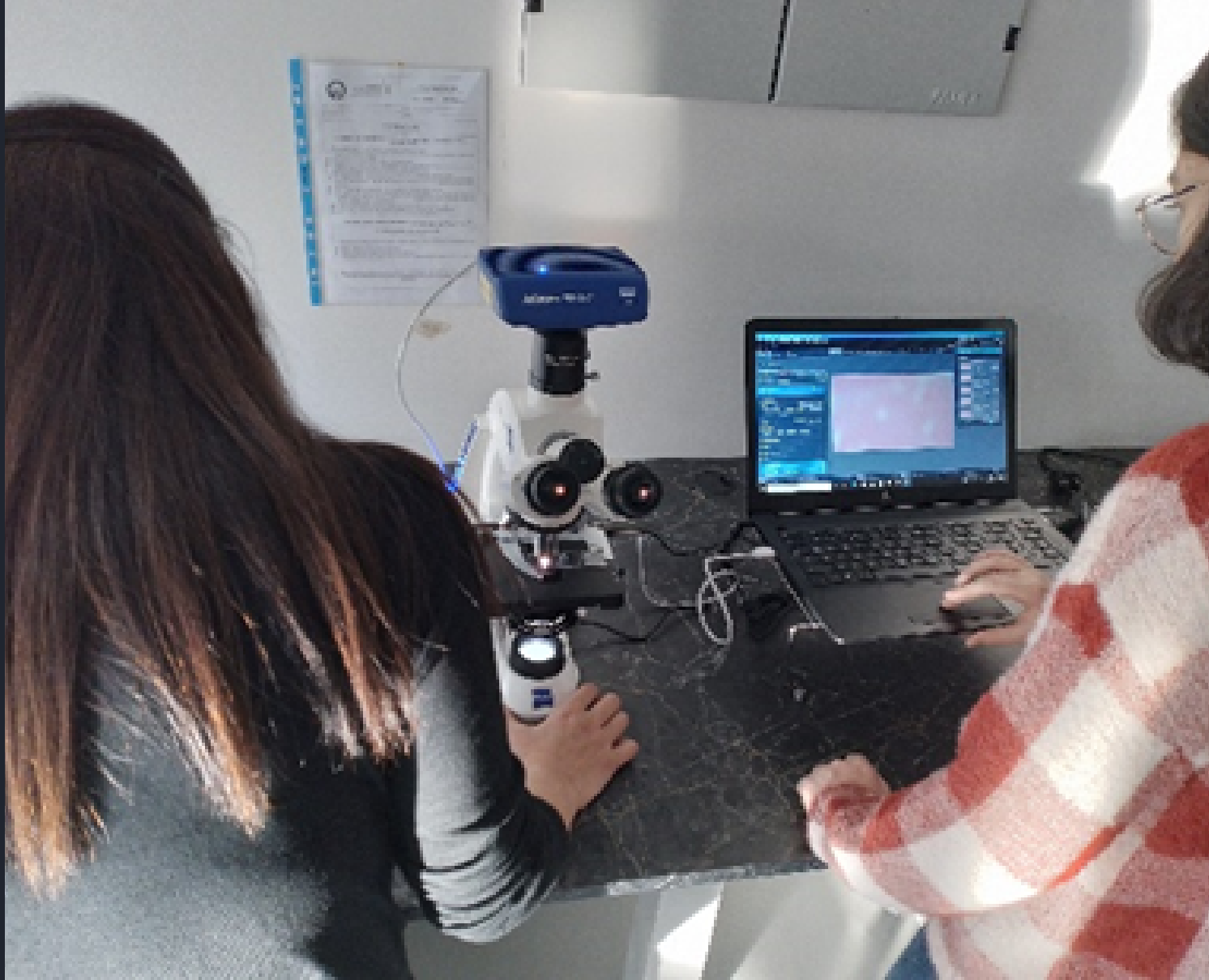
Yayın Oranımızda Artış

■ SCI, SSCI, A&HCI Endeksli Dergilerde Yıllık Yayın Sayısının Öğretim Üyesi Sayısına Oranı



TÜBİTAK 1001 Projelerinin Birimlere Göre Dağılımı (2017-2023)





Özel Bir Hedefimiz Var: Sorgulayıcı, Araştıran, Girişimci ve Değişimi Yönetebilen Mezun Yetiştirmek

Araştıran Öğrenci

1 Ocak 2024 tarihinde yürürlüğe giren KTÜ Stratejik Planında yer alan amaçlardan biri de "Araştırma Odaklı Üniversite Olma Niteliğini Güçlendirerek Toplumun ve Ekonominin İhtiyaçlarına Duyarlı Araştırmalar Gerçekleştirmek" tir. Bu kapsamda öğrencilerimizin araştırma süreçlerine katılımı sağlanacak ve girişimcilik potansiyelleri desteklenecektir.

Öğrencilerimizi araştırma yapmaya ve araştırma ekosistemine katılmalarına teşvik ediyoruz

Kurum içi araştırma kaynağı olan BAP bütçesinden desteklenen lisansüstü tez ve lisans öğrenci projesi sayısı artırılacak olup öğrencilerin yürütücü olduğu kurum dışı proje sayısı, Teknoloji Geliştirme Bölgelerinde kurdukları firma sayısı ile kurum dışı destekli projelerde çalışan ön lisans, lisans ve lisansüstü öğrenci sayısı izlenecektir.

Öğrencilerimizin Proje Fikirlerine Fon Desteği

BAP06-Lisansüstü Tez Projesi

Yüksek lisans tezi proje desteği:

60 bin TL

Tıp/Eczacılık/Diş Hekimliğinde

Uzmanlık Tezi desteği: 80 bin TL

Doktora tezi desteği: 100 bin TL

BAP09- Lisans Öğrenci Projesi

Proje desteği: 15 bin TL

Ülkemizin Yüksek Teknoloji Üretim Kapiliyetine KTÜ Desteęi

Yüksek teknoloji içeren ithal ürünler yerine uluslararası pazarda rekabet edebilecek yerli ürünlerin TÜBİTAK 1004 Mükemmeliyet Merkezi Destek Programı ile desteklenen yüksek teknoloji platformları ile geliştirilmesi hedeflenmektedir. Bu kapsamda KTÜ; PAN-TER, TR.AQUA ve KUANTAY adlı yüksek teknoloji platformlarına dâhil olma başarısını gösterdi..

Ulusal hedef ve politikalar kapsamında belirlenen öncelikli alanlarda izlenebilir hedefleri olan, bilimsek nitelikli, ticarileşme potansiyeli yüksek araştırma programlarının desteklendięi Yüksek Teknoloji Platformlarında yerini alan KTÜ, gerek araştırma altyapısı gerekse akademik bilgi ve tecrübesi ile millî ve yerli üretim için sorumluluk olarak Araştırma Programı Yürütücü Kuruluş (APYK) olarak Ar-Ge çalışmalarına devam etmektedir. KTÜ öğretim üyelerinin yürütücülüęünü yaptıęı bu platformlardan,

- PAN-TER platformunda önemli kanser türlerinde kullanılacak ilaç çalışmaları için yerli iki monoklonal antikor ve kanser tanı kitinin elde edilmesi,
- TR.AQUA platformunda su ürünlerinde son teknoloji genomik tekniklerin kullanıldıęı yenilikçi ve sürdürülebilir uygulamaların gerçekleştirilmesi,
- KUANTAY platformunda Kuantum Çaęlayan Lazerlerin yerli ve millî olarak üretilmesi, hedeflenmektedir.

KTÜ, MİLLÎ VE YERLİ ÜRETİM İÇİN SORUMLULUK ÜSTLENDİ



Prof. Dr. F. Sena SEZEN
PAN-TER Platformu
APYK Yürütücü



Prof. Dr. İlhan ALTINOK
TR.AQUA Platformu
APYK Yürütücü



Prof. Dr. Mehmet ERTUĞRUL
KUANTAY Platformu
APYK Yürütücü



- Üniversitemiz Kalite Komisyonunu genç arkadaşlarımızla güçlendirdik.
- Paydaş katılımında anketlerle sınırlı kalmayacağız.
- Öğrencilerimiz, kalite güvence sistemimizin ana aktörlerinden biridir. Rektörlük bünyesinde Öğrenci Kalite Komisyonunu kuran nadir üniversitelerinden biri olarak karar alma mekanizmalarında öğrenci temsiliyetini daha da artırmak için Öğrenci Kalite Topluluğunu da kurmuş durumdayız.
- Ön lisans, lisans ve lisansüstü programlarımızda mesleki ve kişisel gelişimin yanı sıra öğrencilerimizin kalite güvence süreçleri hakkında da bilgi edinmelerini önemsiyoruz.
- Akademisyenlerimizin öğretimsel yetkinliklerini sürekli iyileştirecek adımlar atmaya devam edecek ve onların yenilikçi eğitim faaliyetlerini teşvik edeceğiz.
- Akredite program sayımız; hem nitelikli mezunlar verebilmek hem de üniversite giriş sınavlarından gelen yüksek puanlı öğrenciler için üniversitemizi daha çok tercih edilen bir üniversite yapabilmek adına önemli bir göstergedir.
- Önümüzdeki süreçte, kısa bir kurs ya da eğitim modülünün tamamlanmasının ardından ölçme ve değerlendirme süreci sonunda öğrencilerimizin elde edecekleri küçük ölçekli yeterliliklerin de (mikro yeterlilik programları) mevcut programlarımıza entegre edilmesini yaygınlaştıracacağız.
- Araştırma ve geliştirme faaliyetlerine öğrenci katılımını destekleyerek teşvik etmeye devam edeceğiz.



HEDEFİMİZ, KALİTEDE DERİNLİK

YÜKSEKÖĞRETİMDE KALİTE GÜVENCESİ KÜLTÜRÜ YAYGINLAŞTIRILACAK VE GÜÇLENDİRİLECEKTİR



2053 vizyonu çerçevesinde uzun vadeli bir perspektifle tasarlanan On İkinci Kalkınma Planı (2024-2028), milletimizin temel değerlerini ve beklentilerini esas alarak kalkınma hedeflerimize ulaşılmasını sağlayacak kapsamlı bir yol haritası olarak planlanmıştır. İstikrarlı büyüme, güçlü ekonomi, yeşil ve dijital dönüşümle rekabetçi üretim, nitelikli insan, güçlü aile, sağlıklı toplum, afetlere dirençli yaşam alanları, sürdürülebilir çevre ve adaleti esas alan demokratik iyi yönetim olmak üzere beş ana eksenden oluşmakta ve Yükseköğretimde kalite güvencesi kültürünün yaygınlaştırılması ve güçlendirilmesi yönünde politika ve tedbirleri içermektedir.

Yükseköğretimde kalite güvencesi kültürü yaygınlaştırılacak ve güçlendirilecektir.

- Yükseköğretimde kurumsal akreditasyon ile program akreditasyonu geliştirilecektir.
- Kalite güvencesi, stratejik planlama, performans ve veri yönetimi sistemlerinin entegrasyonu sağlanacaktır.



Program Akreditasyonları Kalite Güvence Sistemimizi Güçlendiriyor

Yükseköğretim Kalite Kurulu'nun (YÖKAK) 25 Mayıs 2022 tarihli kararı ile beş yıl süreli Tam Kurumsal Akreditasyon Belgesi'ni almaya hak kazanan üniversitemizde program akreditasyonları için birimlerimiz tarafından çalışmalar sürdürülmektedir. Program akreditasyonu; bir akreditasyon kuruluşu tarafından belirli bir alanda önceden belirlenmiş, akademik ve alana özgü standartların bir yükseköğretim programı tarafından karşılanıp karşılanmadığını ölçen değerlendirme ve dış kalite güvence sürecini ifade etmektedir.

Türkiye'de akreditasyon kuruluşlarının yetkilendirme ve tanınma faaliyetlerinden YÖKAK sorumludur. YÖKAK tarafından Aralık 2023 tarihinde yayımlanan 2022 Yükseköğretim Değerlendirme ve Kalite Güvencesi Durum Raporu'na göre KTÜ, akredite program sayısına göre devlet araştırma üniversiteleri arasında 12. sırada yer almıştır.

Akredite program sayısı aynı zamanda YÖK Araştırma Üniversiteleri Yıllık Performans İzleme Endeksi'nde önemli bir parametredir.

Akredite olan programlar ÖSYM tarafından YKS Tercih Kılavuzu'nda belirtilmekte olup ÖSYM'nin bu uygulaması üniversite seçiminin yanı sıra bölüm seçimi noktasında da aday öğrencilere etkin bir çözüm yöntemi sunmaktadır.

Mimarlık ve Hemşirelik Bölümünün akredite olması ile birlikte toplam akredite program sayımız 20'ye ulaşmış olup Dış Hekimliği Fakültesi, Yabancı Diller Yüksekokulu ile İktisat, İşletme ve Yönetim Bilişim Sistemleri Bölümlerinin program akreditasyon süreçleri devam etmektedir.



Danışma Kurulu'nun Görüş ve Önerileri KTÜ-Şehir İş Birliğinde Güvence Oluşturuyor

KTÜ, Trabzon için önemli performans göstergelerini takip ediyor. Rektörümüz;

- Kent için yürütecek olduğumuz sosyal sorumluluk proje sayısının,
- Düzenleyecek olduğumuz halka açık sempozyum, çalıştay, sergi, konferans, tv-radyo programı ve benzeri etkinlik sayısının,
- Kenti bilgilendirmek için çıkaracak olduğumuz dergi, gazete, bülten ve benzeri yayın sayısının,
- Kentteki kamu kurumları, yerel yönetimler, sivil toplum kuruluşları ile başlatacak olduğumuz iş birliği sayısının,

- Kent paydaşlarımızdan aldığımız görüş ve öneriler doğrultusunda KTÜ içerisinde gerçekleştirecek olduğumuz iyileştirme sayısının,
- Kent paydaşlarımızın karar mekanizmalarına görüş ve öneri sunan, toplantılarına katılan akademisyen sayısının,
- Kentteki mezunlarımız ile birlikte yürütecek olduğumuz etkinlik sayısının,

takip edileceğini ve bu sayede akademisyenlerin kent ile ilgilenme düzeylerinin daha da geliştirileceğini ifade etti.

**AKADEMİSYENLERİMİZ
KENT İLE
İLGİLENİYOR MU?**

Sürdürülebilir Kalkınma Amaçları Kapsamında Yapılan Çalışmaları Yaygınlaştırıyoruz

Gelecek kuşakların ihtiyaçlarını karşılayabilme kapasitesine zarar vermeden günümüz kuşaklarının ihtiyaçlarını karşılayabilecek bir kalkınma modeli olan "sürdürülebilir kalkınma" 1990'lı yıllarda imzalanan uluslararası antlaşmalarla küresel bir uygulama planı hâline gelmiştir.

Bu kapsamda KTÜ neler yapacak?

- 1.Sürdürülebilirlik kalkınma amaçlarına yönelik derslerin açılması
- 2.Sürdürülebilir kalkınma amaçlarına yönelik lisansüstü tezlerin yapılması
- 3.Sürdürülebilir kalkınma amaçlarına yönelik yayınların yapılması
- 4.Sürdürülebilir kalkınma amaçlarına yönelik projelerin başlatılması
- 5.Sürdürülebilir kalkınma amaçlarına yönelik bilgilendirme ve farkındalık etkinliklerinin düzenlenmesi



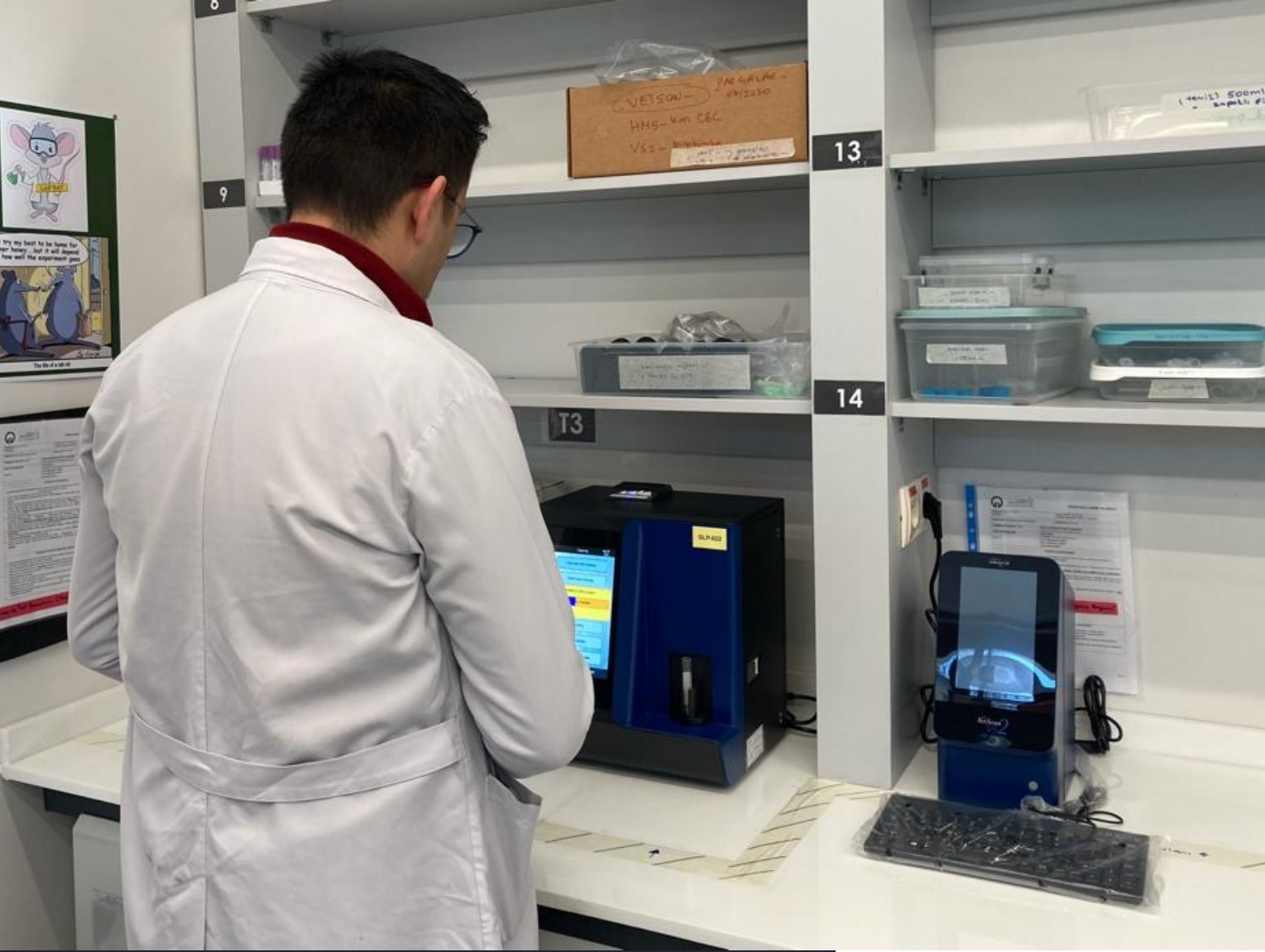
“ CİHAZ ENVANTERİMİZİ DIŞ PAYDAŞLARIMIZA AÇTIK ”



Laboratuvar Yönetim Sistemimiz (LABSİS) Kamu ve Özel Sektöre Hizmet Vermeye Devam Ediyor

Üniversitemizin dış paydaşlardan aldığı geri bildirimler sonucunda hazırlanan KTÜ Laboratuvar Yönetim Sistemi <https://ktu.edu.tr/labsis> web adresinde hizmet vermeye devam ediyor. KTÜ Laboratuvar Yönetim Sistemi bünyesinde; kamu veya özel sektöre hizmet veren laboratuvar adları, bu laboratuvarlarda yapılan testler, analizler, cihazlar ve laboratuvarlara ait iletişim bilgileri yer alıyor. Sistemi kullanan iç ve dış paydaşlar ihtiyaç duydukları test/analiz veya cihaz bilgilerini yazarak sistem içerisinde arama yapıp kolaylıkla ilgili laboratuvar sorumlusu ile iletişime geçebilmektedir.

Sanayi ve Teknoloji Bakanlığı Tarafından oluşturulan ve Üniversitemizin de dâhil olduğu bir diğer sistem ise Laboratuvar ve Araştırma Altyapısı Portalı Bilgi Sistemi (LABS)'dir. Araştırma altyapısına sahip kamu ve yükseköğretim kurumları arasında iş birliğinin artırılması ve mükerrer yatırımların önlenmesini teminen mevcut makine-teçhizat, insan kaynağı, araştırma faaliyetleri ve test hizmetlerine ilişkin güncel bilgiler bu platformda paylaşılacak. Ayrıca Bakanlık LABS bilgi sisteminde (<https://labs.sanayi.gov.tr/>) ileri araştırma, tematik araştırma, merkezî araştırma ve araştırma altyapısı niteliği taşıyan diğer araştırma altyapıları/laboratuvarları ile ilgili bilgiler de mevcuttur.



Danışmanlık, Eğitim, Analiz, Test, Ölçüm, Proje, Etüt, Sınav, İmalat, Rapor ve Benzeri Talepleri Karşılıyarak 2023 Yılında da Toplumsal Katkı Faaliyetlerimize Devam Ettik

KTÜ, 2023 yılında kamu kurumları ve özel sektörden gelen 1000'in üzerindeki talebi karşılayarak sonuçlarını ilgili kurumlara teslim etti. 2019 yılında 574, 2020 yılında 604, 2021 yılında 725, 2022 yılında 1.073 olan talep sayısı 2023 yılında 1.082'ye yükseldi.

Verilen hizmetlerin yoğun olduğu iller;

- %42,42 Trabzon,
- %20,52 İstanbul,
- %14,87 Ankara,
- %3,23 Rize,
- %2,21 Ordu,
- %1,94 Artvin,
- %1,70 Giresun,
- %1,66 Samsun,
- %1,57 Giresun,
- %1,38 Gümüşhane,
- %1,10 ile Düzce

olarak gerçekleşti.

**2023 YILINDA
1.000'İN
ÜZERİNDE KAMU
VE ÖZEL SEKTÖR
TALEBİ
KARŞILANDI**

“ TEMEL BİR İNSAN HAKKI: KİŞİSEL VERİLERİN KORUNMASI ”

Herkes, Kendisiyle İlgili Kişisel Verilerin Korunmasını İsteme Hakkına Sahiptir

Bugün devlet kurumları, üniversiteler, yerel yönetimler veya özel kuruluşlar, yürüttükleri faaliyetler kapsamında çok sayıda kişiye ait çeşitli bilgilere ulaşabilmektedir. Bu bilgiler, bilgi ve iletişim teknolojilerindeki gelişmelere bağlı olarak kolaylıkla işlenebilmekte ve paylaşılabilir. Bu bilgiler arasında kişisel veriler de yer almakta ve bu durum verilerin korunması ihtiyacını gündeme getirmektedir. Bireyin özellikle kimlik, iletişim, sağlık ve mali bilgileri, dinî inancı, siyasi görüşü gibi kişisel verilerinin mahremiyetini korumak büyük önem arz etmektedir.

Kişilerin, özel hayatının gizliliğini sağlayabilmek için üçüncü kişilerin eline geçmesinde sakınca bulunan verilerinin hukuken korunması gereklidir. Kişisel veriler, “özel hayatın gizliliği ve korunması hakkı” kapsamında Anayasa güvencesi altındadır. Herkes, kendisiyle ilgili kişisel verilerin korunmasını isteme hakkına sahiptir. Bu hak; kişinin kendisiyle ilgili kişisel veriler hakkında bilgilendirilme, bu verilere erişme, bunların düzeltilmesini veya silinmesini talep etme ve amaçları doğrultusunda kullanılıp kullanılmadığını öğrenmeyi de kapsar. Kişisel veriler, ancak kanunda öngörülen hâllerde veya kişinin açık rızasıyla işlenebilir.



Gerçek Kişiyeye İlişkin Her Türü Bilgi, Kişisel Veridir

Ülkemizde; kişisel verilerin işlenmesinde başta özel hayatın gizliliği olmak üzere kişilerin temel hak ve özgürlüklerini korumak ve kişisel verileri işleyen gerçek ve tüzel kişilerin yükümlülükleri ile uyacakları usul ve esasları düzenlemek için 6698 sayılı Kişisel Verilerin Korunması Kanunu (KVKK) 7 Nisan 2016 tarihinde yürürlüğe girmiştir.

Kişisel veri, bireyin şahsi, mesleki ve ailevi özelliklerini gösteren, o bireyi diğer bireylerden ayırmaya ve niteliklerini ortaya koymaya elverişli her türlü bilgidir. Kanunda kişisel veri; "kimliği belirli veya belirlenebilir gerçek kişiye ilişkin her türlü bilgi" şeklinde tanımlanmıştır. Bu bilgiler, belli bir kimsenin kimliği, etnik kökeni, fiziksel özellikleri, sağlık, eğitim, istihdam durumu, ayakkabı numarası, cinsel yaşamı, aile hayatı, başkaları ile yaptığı haberleşmeler, ikamet adresi, kredi kartı bilgisi, kişisel düşünce ve inançları, dernek, vakıf ya da sendika üyelikleri, alışveriş alışkanlıkları gibi birçok hususu kapsamaktadır.



KTÜ
Kişisel Verileri
Koruma Birimi



Bazı Kişisel Veriler “Özel Nitelikli Kişisel Veri” Olarak Değerlendirilmekte

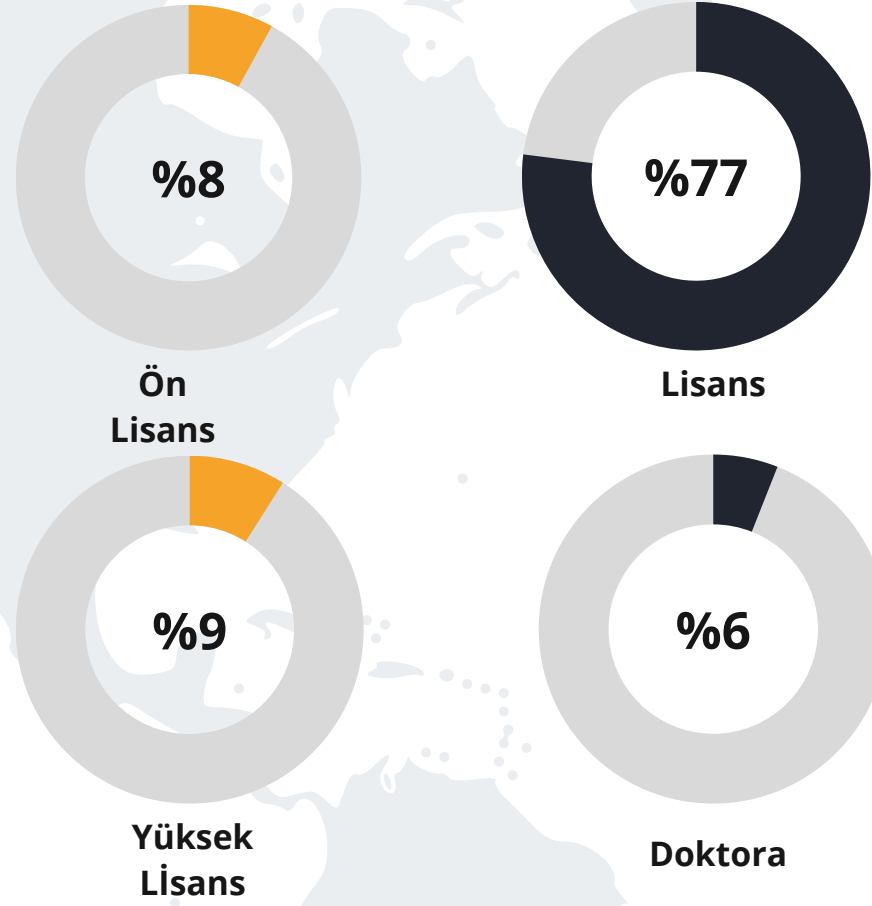
Kişilerin ırkı, etnik kökeni, siyasi düşüncesi, felsefi inancı, dini, mezhebi veya diğer inançları, kılık ve kıyafeti, dernek, vakıf ya da sendika üyeliği, sağlığı, cinsel hayatı, ceza mahkûmiyeti ve güvenlik tedbirleriyle ilgili verileri ile biyometrik ve genetik verileri özel nitelikli kişisel veridir. Şekilden de görüleceği gibi en dıştan merkeze doğru gidildikçe bazı kişisel veri kategorilerinde hassasiyetin arttığı, koruma tedbirlerinin sıkılaştırıldığı ve verilecek cezaların ağırlaştırıldığı görülmektedir. Bu açıdan bireyin en korunmaya muhtaç veri kategorisi sağlık ve cinsel hayatına ilişkin verileridir.

Kişisel verileri, hukuka aykırı olarak bir başkasına veren, yayan veya ele geçiren kişi, iki yıldan dört yıla kadar hapis cezası ile cezalandırılır. Bu suçların kamu görevlisi tarafından ve görevinin verdiği yetki kötüye kullanılmak suretiyle, işlenmesi hâlinde, verilecek ceza yarı oranında artırılır.

Kişisel verilere ilişkin suçlar, TCK'nın “Özel Hayata ve Hayatın Gizli Alanına İlişkin Suçlar” bölümü içerisinde ele alınmıştır. Hukuka aykırı olarak kişisel verileri kaydeden kimseye bir yıldan üç yıla kadar hapis cezası verilir. Kişisel verinin, kişilerin siyasi, felsefi veya dinî görüşlerine, ırki kökenlerine; hukuka aykırı olarak ahlaki eğilimlerine, cinsel yaşamlarına, sağlık durumlarına veya sendikal bağlantılarına ilişkin olması durumunda birinci fıkra uyarınca verilecek ceza yarı oranında artırılır.

Karadeniz Teknik Üniversitesi (KTÜ) kişisel verilerin güvenliği hususuna azami hassasiyet göstermektedir. Eğitim-öğretim, araştırma ve toplumsal katkı başta olmak üzere tüm faaliyetler kapsamında öğrenciler, akademik ve idari personel ile üniversite ile ilişkili gerçek kişilere ait her türlü kişisel verilerin 6698 sayılı Kişisel Verilerin Korunması Kanunu'na (KVKK) uygun olarak işlenmesi ve muhafaza edilmesine büyük önem verilmektedir.

Yabancı Uyruklu Öğrencilerin Dağılımı



Birlikte yaşama kültürü ve olaylara farklı gözle bakabilme becerisinin kazanılmasında büyük önem arz eden uluslararasılaşma politikası çerçevesinde yabancı uyruklu öğrenci sayımızı her geçen yıl arttırıyoruz. KTÜ'de 93 farklı ülkeden 1747 uluslararası öğrenci eğitimlerine devam ediyor.

Yabancı Uyruklu Öğrencilerimiz

YÖK Uluslararasılaşma Strateji Belgesinde (2018-2022) de belirtildiği gibi uluslararası öğrencilerin, öğrenim gördükleri ülke ve üniversite ile olan duygusal bağlarının yaşam boyu sürdüğü ve bunların ülke menfaatlerini iki ülke ekseninde gerçekleştirmeye meyilli oldukları öte yandan bu öğrencilerin dünya barışına katkı gibi önemli bir potansiyel taşıdığı da kabul edilmektedir.

Uluslararası öğrencilerin ulusal öğrencilerle birlikte gerçekleştirdikleri çeşitli kültürel faaliyetler, farklı kültürel kimliklere sahip bireylerin bir arada barış içinde yaşayabileceğine olan inancı güçlendirmekte; farklı olanı tolere etme kültürünün gelişmesine katkı sağlamaktadır. Nitelikli uluslararası öğrenci sayısının artması KTÜ'nün içe dönüklükten kurtulma güvencelerinden de birini oluşturmaktadır.

**İÇE
DÖNÜKLÜKTEN
KURTULMA
GÜVENCESİ**



Uluslararası Görünürlüğümüz Daha Da Artacak

Üniversitemiz alanlarında dünyanın en iyi üniversitelerinin belirlendiği 104 ülkeden 1.799 üniversitenin sıralandığı THE endeksine girmiş ve 1501+ sırasında yer almıştı. QS Endeksine girmek için başvurusunu yapan üniversitemiz, performansı ile de ARWU Endeksine girmeyi hedeflemektedir.

THE

- Eğitim/Öğretim
- Araştırma
- Atıf (Alıntılar)
- Uluslararası Görünürlük
- Endüstri Geliri
- Sürdürülebilir Kalkınma Amaçları

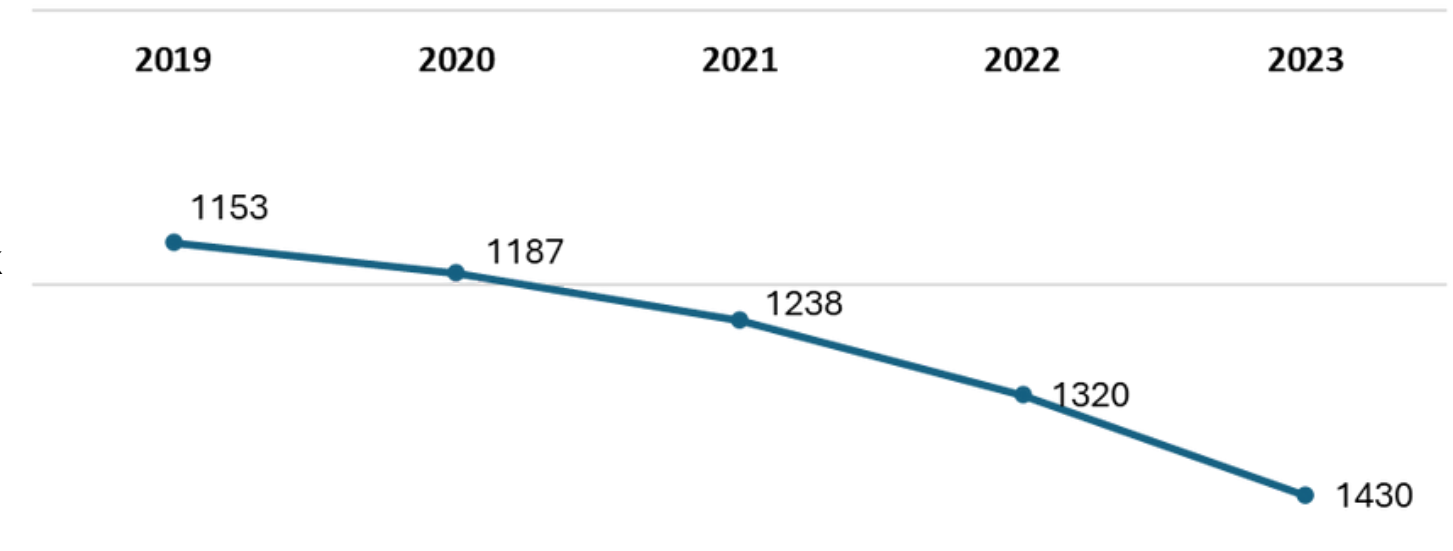
QS

- Akademik İtibar
- İşveren İtibarı
- Fakülte Öğrencisi
- Fakülte Başına Atıf
- Uluslararası Fakülte
- Uluslararası Öğrenciler
- Uluslararası Araştırma Ağı
- İstihdam Sonuçları

ARWU

- Eğitim Kalitesi
- Fakülte Kalitesi
- Araştırma Çıktısı
- Kişi Başına Akademik Performans

University Ranking by Academic Performance (URAP)
World Ranking
KTÜ'nün Sırası



STRATEJİK PLAN KÜLTÜRÜ VE GELENEĞİ OLAN ÜNİVERSİTE: **KTÜ**

Zaman Akıp Geçiyor: 2019-2023 Stratejik Plan Dönemi Sona Erdi

Üniversiteler diğer kamu idarelerinden farklı olarak bir sektörü oluşturmaktadır. Bu farklılık bir yandan kamu idareleri tarafından kullanılan geleneksel planlama yaklaşımlarını, diğer yandan da özel sektör işletmeleri tarafından geliştirilen rekabet stratejisi ve kıyaslama yaklaşımlarını yükseköğretim sektörüne özgü bir şekilde birlikte ele almayı gerektirmektedir

(<http://www.sp.gov.tr/tr/>).

Stratejik plan kültürü ve geleneği olan KTÜ; kısa, orta ve uzun vadeli amaçlarını, hedeflerini, eylemlerini ve bunların zamanlamasını, sorumlularını, mali kaynaklarını belirleyerek hazırladığı 2019-2023 Stratejik Plan dönemini beş yıl boyunca gerçekleştirdiği faaliyetler ile tamamlamıştır.

Tamamlanan dönemin ardından izleme ve değerlendirme sisteminde üretilen bilgi, raporlar aracılığı ile kayıt altına alınmış ve Strateji Geliştirme Kurulu'na sunulmuştur. İzleme ve değerlendirme raporları üst yönetimin, bilgiye dayalı kararlar ile amaç ve hedeflerden sapan göstergeler için önlemler alınabilmesini kolaylaştırmıştır.

Üniversitemizde stratejik yönetimin uygulama etkinliğinin artırılması ve hesap verebilirlik anlayışının, planlamadan izleme ve değerlendirmeye kadar yönetim döngüsünün tüm aşamalarında hayata geçirilmesi temel amaç olarak kabul edilmiştir.

5. 2024-2028 Stratejik Planı

4. 2019-2023 Stratejik Planı

3. 2014-2018 Stratejik Planı

2. 2009-2013 Stratejik Planı

1. 2007-2011 Stratejik Planı

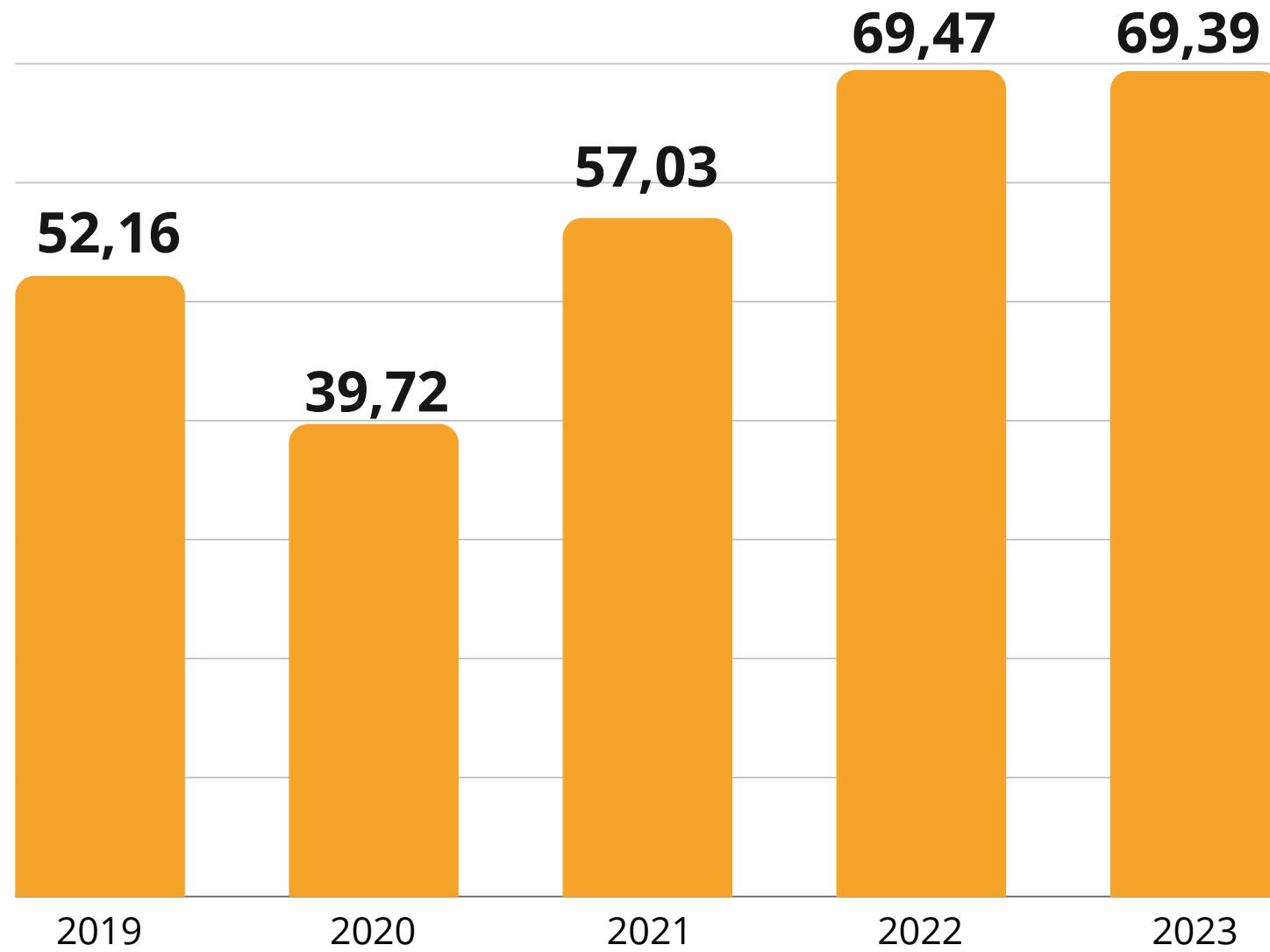
Rektörümüz, Akademik Birimlerimizin 2023 Yılı Stratejik Plan Performanslarını Açıkladı

Kurumsal gelişimde stratejik hedeflerin ve süreçlerin performans göstergelerinin tanımlanması ve sistematik olarak izlenmesi iç ve dış kalite güvence sisteminin en önemli bileşenlerinden birisidir. Bilindiği üzere üniversitemizin stratejik amaç ve hedeflerinin yürütülen süreçlerle başarıya ulaştığından emin olmak için performans göstergeleri belirlenmiş olup bu göstergeler KTÜ Stratejik Plan Bilgi Sistemi (SPBS) ile 7/24 izlenebilmektedir. Bütünsel bir yaklaşımla ele aldığımız kurumsal performans yönetim sistemimiz üniversitemizin stratejik amaçlarına yönelik iyileştirmelere de destek olmaktadır.

Öte yandan etkin bir kalite kültürünün oluşturulması ve sürdürülebilmesi için etkin bir liderlik anlayışı içerisinde lider tarafından kalite süreçleri sahiplenilmelidir.

Bu kapsamda stratejik amaçlarımıza yönelik akademik birimlerimizin 2023 yılı içerisinde gerçekleştirmiş oldukları faaliyetler ve üniversitemiz politikalarına olan katkıları SPBS üzerinden değerlendirilmiş ve oluşturulan Birim Stratejik Plan Performans Karneleri (2023) Rektörümüz Prof. Dr. Hamdullah ÇUVALCI tarafından birim yöneticilerimiz ile paylaşılmıştır.

**DAHA İYİYE
ULAŞABİLMEK
İÇİN ÖLÇMELİ,
ANLAMALI VE
KONTROL
ETMELİYİZ**



KTÜ Stratejik Plan
Yıllık Genel Performans Oranları (%)

2023 Yılı Amaç Bazında Stratejik Plan Performansları

%67,55

EĞİTİM-ÖĞRETİM

%65,03

ARAŞTIRMA

%72,89

KURUMSAL
KAPASİTE VE
KURUM
KÜLTÜRÜ

%73,33

TOPLUMSAL
KATKI

%68,17

ULUSLARARASILAŞMA

Stratejik Plan yıllık genel performans sonuçlarına bakıldığında en yüksek performans oranının %69,47 ile 2022 yılında gerçekleştiği görülmektedir.

Gelişmeye Açık Yönlerimiz (2023)

EĞİTİM

- Öğrenci Memnuniyeti
- Yurt Dışı Görevlendirmeler
- Kurum Dışı Ödüllendirilen Öğrenciler

ARAŞTIRMA

- KÜSİ ile Yapılan Lisansüstü Tezler
- Lisansüstü Öğrenciler
- Kütüphane Veri Tabanları

KURUMSAL KAPASİTE VE KURUM KÜLTÜRÜ

- Mezunlarla İletişim

TOPLUMSAL KATKI

- Hayat Boyu Öğrenme Talepleri
- Çocuk Hastanesi
- Diş Hekimliği Fakültesi Hastanesi

ULUSLARARASILAŞMAK

- Öğrenci Hareketliliği
- Değişim Programları Tanıtımları
- Yabancı Dil Web Sayfalarının Görünürlüğü
- Yabancı Akademisyenler
- Yabancı Öğrenciler

PUK Önlemleri Alacağız



Üniversitemizin Ürettiği Bilgiyi Ürüne, Teknolojiye ve Hizmete Dönüştürme Gayesi İçerisinde KTÜ 2024-2028 Dönemi Yeni Stratejik Planı Yürürlüğe Girdi

KTÜ 2024-2028 dönemini kapsayan yeni stratejik planı Rektörümüz Prof. Dr. Hamdullah ÇUVALCI tarafından yapılan bir sunum ile tüm iç ve dış paydaşlara tanıtıldı.

Toplantıda katılımcılara detaylı bir sunum yapan Rektörümüz, nitelikli öğrenci merkezli bir stratejik plan vurgusu yaparak; Üniversitemizin orta ve uzun vadede odaklanmak istediği önceliklerin belirlenmesi, bütçe hazırlama ve uygulama sürecinde mali disiplinin sağlanması, kaynaklarımızın stratejik önceliklerimize göre dağıtılması ve etkin kullanılıp kullanılmadığının izlenmesi, hesap verme sorumluluğunun geliştirilmesi gibi önemli konuların altını çizdi.

**" BİRLİKTE
PLANLADIK
ŞİMDİ
BİRLİKTE
UYGULAYACAĞIZ "**

2024-2028



Stratejik Planlamayı Neden Önemsiyoruz?

Toplumun ve ekonominin ihtiyaçlarına duyarlı, paydaşlarla etkileşim içerisinde olan Ürettiği bilgiyi;

- Ürüne
- Teknolojiye
- Hizmete dönüştüren

Küresel ölçekte rekabetçi bir yükseköğretim sistemine ulaşılması için Üniversitenin faaliyetlerini **planlı** bir şekilde yerine getirmeleri önem arz etmektedir.

Hedeflere Ulaşabilmek İçin Sahaya Dizilişimiz Önemli

PLANLAR

Belgeler, Politikalar



MEVZUAT

İç ve Dış Mevzuat



SÜREÇLER

Rehberler ve Kılavuzlar



UYGULAMALAR

Eğitim, AR-GE, Toplumsal Katkı

RAPORLAR

İzleme ve Değerlendirme



PERFORMANS

Girdi, Çıktı, Kazanım Süreç

İYİLEŞTİRMELER

Önlem Alma





YENİ PLANIMIZDA ANA TEMALAR;

- Tercih edilebilirlik düzeyi,
- Akreditasyon,
- Lisansüstü eğitim,
- Öğrenci merkezli eğitim,
- Araştırmada kapasite, araştırmada kalite, araştırmada etkileşim ve iş birliği,
- Araştıran öğrenci,
- Etkin uygulama ve araştırma merkezleri,
- Kalitede derinlik,
- Kurum kültürü ve aidiyeti,
- Bilginin topluma yayılması,
- Paydaş iş birliği,
- BM Sürdürülebilir Kalkınma Hedefleri,
- Mezunlarla ilişkiler

STRATEJİK PLAN HEPİMİZİN SORUMLULUĞUNDA

5. 2024-2028 Stratejik Planı

4. 2019-2023 Stratejik Planı

3. 2014-2018 Stratejik Planı

2. 2009-2013 Stratejik Planı

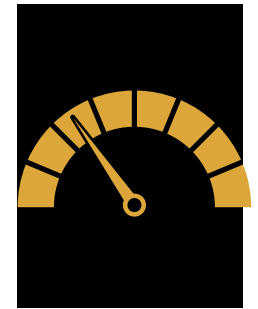
1. 2007-2011 Stratejik Planı



4
Amaç



20
Hedef



99
Gösterge



KTÜ Senatosu Öne Çıkan Kararlar (2023)

- Trafik Uygulamaları Yönergesi yürürlüğe girdi
- E-Posta Yönergesi yürürlüğe girdi
- Afet Araştırma (AFAR) Enstitüsü kurulmasına karar verildi ve YÖK'ün onayına sunuldu
- Araklı MYO Mahkeme Büro Hizmetleri Programı açılmasına karar verildi ve YÖK'ün onayına sunuldu
- Mühendislik Fakültesi Yapay Zeka ve Veri Mühendisliği Programı açılmasına karar verildi ve YÖK'ün onayına sunuldu
- Diğer Kamu Kurum ve Kuruluşlarına Naklen Geçmek İsteyen Memurlara Muvafakat Verilmesine Dair Usul ve Esaslar kabul edildi
- Kamuoyunu Bilgilendirme ve Hesap Verebilirlik Yönergesi yürürlüğe girdi
- Öğretim Üyeliğine Yükseltme ve Atanma Yönergesinde değişiklik yapıldı
- Öğretme ve Öğrenme Merkezi (Ö-MER) kuruldu
- Önceki Öğrenmelerin Tanınmasına İlişkin Yönerge kabul edildi
- Deprem ve Yapı Sağlığı Uygulama ve Araştırma Merkezi kuruldu
- Lisansüstü Akademik Danışmanlık Yönergesi yürürlüğe girdi
- Uluslararası Öğrenci Kabulü Yönergesi yürürlüğe girdi
- Toplumsal Katkı Komisyonu kuruldu
- Kişisel Verilerin Korunması Birimi kuruldu
- Sertifika, Başarı, Katılım ve Teşekkür Belgelerinin Düzenlenmesine İlişkin Yönerge yürürlüğe girdi
- Mezunlarla İlişkiler Koordinatörlüğü kuruldu
- Mayıs Ayının üçüncü haftası "Karadeniz Teknik Üniversitesi Bilim, Kültür ve Sanat Haftası" oldu
- Kurul, Komisyon ve Çalışma Grupları Yönergesi yürürlüğe girdi
- KTÜ Ağız ve Diş Sağlığı Uygulama ve Araştırma Merkezi kuruldu

HAKKIMIZDA

Karadeniz Teknik Üniversitesi'nin kurumsal gelişimine katkı sağlamak amacı ile 2547 sayılı kanun çerçevesinde KTÜ Senato'su tarafından 04.10.2013 tarih ve 254 sayılı kararı ile KTÜ Rektörlüğü'ne bağlı olarak 2013 yılında Yönetim Bilgi Sistemi Birimi kurulmuş, 11 Ocak 2022 tarih ve 325/8 Sayılı Senato Kararı ile adı Kurumsal Gelişim ve Planlama Koordinatörlüğü olarak değiştirilmiştir. Koordinatörlüğün görevleri;

- KTÜ'nün kurumsal gelişiminin izlenmesine yönelik verilerin toplanmasını, bilgiye dönüştürülmesini ve yönetilmesini sağlamak, dönemsel ve amaca özel raporlar hazırlayarak Rektöre sunmak
- KTÜ'nün stratejik planında yer alan hedef ve amaçlara ulaşabilmeyi destekleyecek plan, program ve projelerle ilgili olarak araştırma ve incelemeleri yapmak, gerekli koordinasyon ve destek hizmetlerini vermek
- Rektörlük karar alma süreçlerine, gereken bilgi ve koordinasyon desteğini sağlamak
- KTÜ'nün Stratejik Plan Bilgi Sistemini yönetmek ve geliştirmek
- Ülkemizin Kalkınma Planları, temel politika ile tematik ve sektörel strateji belgelerini düzenli olarak izlemek ve Üniversite Stratejik Plan ve faaliyetleri ile ilişkilendirerek raporlamak
- KTÜ'nün Stratejik Planında belirtilen faaliyetler kapsamında iç ve dış paydaşlarla Rektörlük arasındaki bilgi ve iletişim koordinasyonunu sağlamak
- KTÜ tarafından stratejik plan kapsamında yürütülen faaliyetler hakkında dönemsel raporlar hazırlayarak iç ve dış paydaşlara duyurulmasını koordine etmek
- KTÜ Stratejik Planı ve iç kontrol sisteminde yer alan performans göstergelerinin izleme ve değerlendirilmesinde tüm birimlerle Rektörlük arasındaki koordinasyonu sağlamak ve sonuçları raporlamak
- KTÜ kalite güvence sisteminin kurulması ve yönetilmesi süreçlerinde Üniversite Kalite Komisyonu ile eşgüdüm hâlinde çalışmak
- KTÜ'nün Kurumsal Akreditasyon Programı ve Dış Değerlendirme Süreçlerinde koordinasyonu sağlamak
- KTÜ'nün Araştırma Üniversitesi Statüsü kapsamında planlamalar yapmak ve koordinasyonu sağlamak
- KTÜ'nün kurumsal olarak gelişmesine ve marka değerinin güçlenmesine katkı sağlamak

olarak belirlenmiştir.

KARADENİZ TEKNİK ÜNİVERSİTESİ KURUMSAL GELİŞİM VE PLANLAMA KOORDİNATÖRLÜĞÜ



KARADENİZ TEKNİK ÜNİVERSİTESİ
REKTÖRLÜK BİNASI
61080, TRABZON/TÜRKİYE



+90 0462 377 44 01
+90 0462 377 44 86
+90 0462 377 44 45



yonetim@ktu.edu.tr



www.ktu.edu.tr/yonetim

Üniversitemize Ait Son Gelişmeleri Takip Edebilirsiniz

